

# Installatiehandleiding

NL



**USFLOORS®**  
Manufacturer of Unique and Sustainable Floors



[WWW.CORETEC®FLOORS.COM](http://WWW.CORETEC®FLOORS.COM)

## ALGEMENE INFORMATIE:

Deze installatie richtlijnen zijn alleen van toepassing op COREtec® Soundcore en Pro series producten. Alle instructies en aanbevelingen moeten worden gevolgd voor een vakkundige installatie.



COREtec® is enkel geschikt voor gebruik binnenshuis.



Acclimatisering van materiaal voorafgaand aan installatie is niet vereist, maar de COREtec® vloeren zijn het best te installeren bij een omgevingstemperatuur tussen 18° en 29°C, een dekvloertemperatuur tussen de 15° en 29°C en een producttemperatuur van minimaal 15°C.



Inspecteer alle planken visueel voor installatie op zichtbare gebreken of schade. Installeer geen panelen welke onvolkomenheden vertonen. Controleer of de geleverde kleur en hoeveelheid overeenkomt met uw bestelling. Nalevering uit een andere productiebatch kan mogelijke kleurnuances vertonen. Reclamaties hierop worden na installatie niet geaccepteerd.



Elke COREtec® installatie dient te worden voorzien van een vrije ruimte van 6mm rondom de vloer. Belangrijke opmerkingen zie "zwevende installatie".



Plaats geen COREtec® vloeren in een ruimte die blootgesteld wordt aan temperaturen lager dan 0 graden en hoger dan 65 graden.



COREtec® vloeren zijn water- en vochtbestendig. De panelen en clickverbinding worden niet negatief beïnvloed door vocht tijdens het gebruik of tijdens het reinigen. Overmatig vocht in de dekvloer kan echter schimmel en/of andere vocht gerelateerde problemen veroorzaken welke een ongezond binnenmilieu creëren.



COREtec® beschikt over een geïntegreerde ondervloer. Een extra ondervloer is niet noodzakelijk maar wel toegestaan zolang deze maximaal 3mm dik is en een minimale dichtheid heeft van 300kg/m<sup>3</sup>.



Vermijd blootstelling aan direct intens zonlicht gedurende langere perioden, dit kan verkleuring tot gevolg hebben. Bij sterk direct zonlicht wordt het gebruik van gordijnen of zonwering aanbevolen. Hoge temperaturen als gevolg van direct intens zonlicht kan leiden tot thermische uitzetting en UV-vervaging.

## ONDERVLOER INFORMATIE:

COREtec® vloeren kunnen geïnstalleerd worden op de volgende ondervloeren: zandcement – anhydriet – houten ondervloeren – parket – harde verlijmde vloerbedekking

Alle ondervloeren dienen schoon, vlak, blijvend droog en geschikt te zijn voor de toepassing. In geval van een nieuwe dekvloer dient u de droogtijd aangegeven door de fabrikant te respecteren. De correcte voorbereiding van de ondervloer is een belangrijk onderdeel van een vakkundig installatie.

**NOTE:** Wanneer nodig bereid de dekvloer voor met de juiste producten afgestemd op het type dekvloer, externe omstandigheden en toepassingsgebied. Informeer bij twijfel bij uw lijm en egalisatieleverancier voor de juiste producten en toepassing. Verwerk deze producten volgens de bijbehorende installatie instructies.

## VLAKHEID:

COREtec® heeft een aangehechte kurk onderlaag zodat deze kleine ongelijkheden kan opvangen. De ondervloer dient voldoende vlak te zijn en geen grotere ongelijkheden te vertonen dan 3mm over 1,5 meter of 5mm over 3 meter. Bij grotere ongelijkheden dient de ondervloer vlak worden geschuurd, opgehoogd worden of dient er een extra ondervloer worden geplaatst, op voorwaarde dat deze niet samendrukbaar is.

## HOUTEN ONDERVLOEREN:

Installeer geen COREtec® vloer op houten draagvloeren welke onvoldoende sterk, star of ongeschikt voor de toepassing is.

- Kelders en kruipruimtes dienen droog te zijn en voorzien van de juiste ventilatie.
- Vast geïnstalleerde houten ondervloeren zoals multiplex, OSB, spaanplaat, ondervloer platen en/of zwevende MDF-ondervloeren zoals Floorfix / Jumpax dienen vakkundig te zijn geïnstalleerd volgens de aanbevelingen van hun fabrikant.

## ZANDCEMENT EN ANHYDRIET DEKVLOEREN:

**NOTE:** Nieuwe en bestaande dekvloeren dienen te voldoen aan de nationale richtlijnen en geschikt te zijn voor de toepassing.

- Vloeren dienen glad, vlak, blijvend droog, schoon en vrij van vervuiling te zijn, alle vreemd materiaal zoals stof, was, oplosmiddelen, verf, vet, olie en oude lijmresten dienen te worden verwijderd.
- Nieuwe dekvloeren dienen blijvend droog te zijn.  
Het maximale toegestane restvochtgehalte is:  
→ Niet-verwarmde cementdekvloer minder dan 3,0CM% - 85% RH (UK)  
→ Cementdekvloer met vloerverwarming minder dan 2,5CM% - 80% RH (UK)  
→ Niet-verwarmde dekvloer van anhydriet (calciumsulfaat) minder dan 1CM%  
→ Dekvloer van anhydriet (calciumsulfaat) met vloerverwarming minder dan 1CM%
- De eindverantwoordelijkheid voor het bepalen of de dekvloer voldoende droog is en geschikt is voor de installatie van de vloer ligt bij de COREtec® installateur.

## VLOERVERWARMING:

COREtec® kan worden geïnstalleerd op een dekvloer met een traditionele vloerverwarming of vloerkoeling op waterbasis. Het installeren op elektrische- of infrarood vloerverwarmingssystemen wordt afgeraden tenzij deze in de dekvloer is verwerkt en de betreffende leverancier expliciet geschiktheid afgeeft. COREtec® test deze vloerverwarmingssystemen niet op geschiktheid en neemt derhalve geen verantwoording voor een installatie hierop. Raadpleeg de instructies van de fabrikant voor informatie over de geschiktheid van het systeem.

## BESTAANDE VLOERBEDEKKINGEN:

COREtec® vloeren kunnen op de meeste bestaande harde vloerbedekkingen worden geïnstalleerd zoals linoleum en homogeen pvc op voorwaarde dat het bestaande vloeroppervlak volledig vlak is, schoon, blijvend droog en vrij van doorbuiging.

- Bestaande zwevende harde vloeren zoals laminaat, pvc click of zwevend parket kunnen het best worden verwijderd. Het installeren op een zwevende vloer, zachte onderlagen en zachte ondergronden kunnen het sluitvermogen van de COREtec® vloer negatief beïnvloeden. ►

- Installatie op zachte vloerbedekking zoals tapijt is NIET toegestaan. Plaatsing op naaldvilt tapijt kan eventueel na overleg met uw COREtec®-partner.

## INSTALLATIE:

Zorg altijd voor voldoende persoonlijke bescherming. Gebruik geschikte werkkleding met kniestukken, veiligheidsschoenen, veiligheidsbril, handschoenen en gehoorbescherming.

Benodigd gereedschap: Stofzuiger of bezem, meetlint, potlood, recht-en/of concave mes, laminaat knipper, decoupeerzaag, verstelbare afstandhouders, rubberen hamer, aanslagijzer en, indien nodig, gereedschap voor reparatie van de ondervloer.

## ZWEVENDE INSTALLATIE:

COREtec® vloeren zijn ontworpen om te worden geïnstalleerd als zwevende vloer. Bevestig de planken NOOIT aan de ondervloer wanneer u de zwevende installatiemethode gebruikt.

Elke zwevende installatie dient te worden voorzien van een vrije ruimte van 6mm rondom de vloer, langs alle wanden, kozijnen en objecten. Houten kozijnen mogen ingezaagd worden waardoor COREtec® vrij onder het kozijn ligt.

Voor ruimtes van meer dan 400m<sup>2</sup>, voorziet u best een uitzettingsvoeg van 12mm rond de perimeter van de ruimte. Indien een muur of lengte van een ruimte langer is dan 20 lopende meter moet ook een minimale uitzettingsvoeg van 6mm voorzien worden binnen de vloeroppervlakte.

Afhankelijk van de oppervlakte van de installatie en de klimatologische omstandigheden dient u de vrije ruimte (expansievoeg) aan te passen zodat de COREtec® vloer nooit strak en vast ligt.

## VERANDA:

Bij een installatie in of bij een veranda, glazen dak, grote ramen tot de grond en/of direct intens zonlicht dient de vrije ruimte rondom vergroot te worden van 6mm naar 12mm. Een plaatselijke verlijming met een gepaste lijm kan hier worden overwogen.

**NOTE:** Tussen ruimtes met een onderling groot temperatuurverschil zijn dilatatie profielen aan te raden.

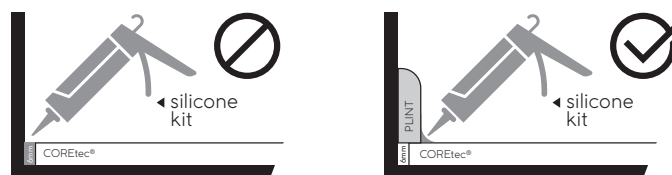
## ! VASTE OPSTELLING GEMONTEERD OP DE VLOER:

Wanneer er op een COREtec® zwevende vloer een vaste opstelling wordt gemonteerd zoals een keuken of kast, dient u er zeker van te zijn dat:

1. Dit slechts op één punt in de installatie is.
  - Wanneer de vloer op meerdere punten vast ligt en niet meer vrij kan bewegen bij temperatuur wisselende omstandigheden, dit een negatieve invloed heeft op de installatie en levensduur.
  - Wanneer er meerdere vaste opstellingen gemonteerd moeten worden in aansluitende installaties dient u deze onderling te dilateren met een profiel.
2. De vrije ruimte rondom alle wanden, kozijnen en objecten volledig wordt opgevolgd en afgedekt met een platte- of hoge plint.

## AFKITTEN VAN DE RANDEN:

De benodigde vrije ruimte van 6mm rondom de vloer, langs alle wanden, kozijnen en objecten mogen niet afgekit worden. Het afkitten van deze expansievoeg voorkomt dat de vloer vrij kan bewegen wanneer de klimatologische omstandigheden veranderen. Het afkitten van de overgang tussen een plint (overzet) en de COREtec® vloer mag wel. Deze is onvoldoende sterk om eventuele beweging tegen te gaan.



## INSTALLATIE VOLGORDE:

### Algemeen:

COREtec® panelen kunnen op twee verschillende manieren aan elkaar bevestigd worden: tong-in-groef of groef-onder-tong. De meest gebruikte methode is tong in groef. Bij de planken en tegels zijn alle panelen gelijk, de Herringbone heeft een A (links) en B (rechts) paneel.

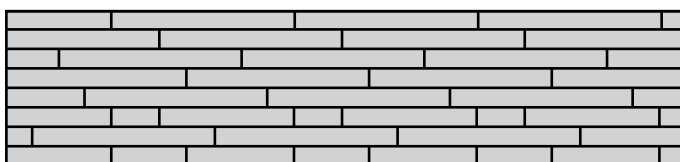
### Evenredige verdeling:

Zorg altijd voor een evenredige verdeling in de breedte links en rechts van de belangrijkste ruimte van de installatie. Het is dus niet vanzelfsprekend om altijd met een volledige plank of tegel te beginnen langs een wand. Het kan voorkomen dat van de eerste rij een gedeelte afgesneden dient te worden om een evenredige verdeling te realiseren tussen links en rechts. Herringbone dient bij een visgraat motief altijd vanuit het midden of het belangrijkste aangezicht gedeelte uitgemeten te worden.

### Planken:

Planken worden het best in random volgorde geïnstalleerd waarbij er geen herkenbare afstand is tussen de kopse naden van de panelen. Zorg voor een onherkenbare afstand door efficiënt om te gaan met de snijstukken van de planken. In het algemeen wordt aangehouden dat de minimale afstand tussen de kopse naden gelijk of groter is dan de breedte van een plank.

### Wildverband



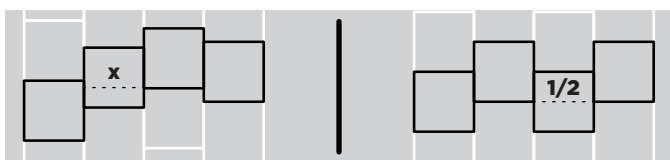
### Tegels:

Tegels kunnen in halfsteens- of wildverband worden geïnstalleerd.

Wildverband: Installeer de tegels in random volgorde zodat er een niet herkenbare afstand is tussen de kopse naden van de panelen. In het algemeen wordt aangehouden dat de minimale afstand tussen de kopse naden gelijk of groter is dan 30% van de lengte van de tegel.

### Wildverband

### Halfsteensverband

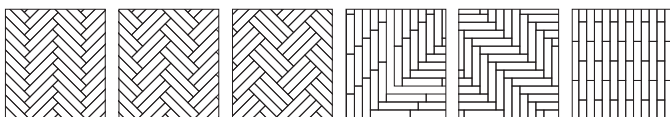


### Herringbone - visgraat:

Herringbone planken kunnen in verschillende motieven worden geïnstalleerd.

Enkele visgraat	Driedubbele visgraat	Steensverband
Dubbele visgraat	Vierkant visgraat	Hoek verband

Een visgraat motief dient uitgelijnd te worden zodat er een evenredige verdeling met gelijke passtukken links en rechts in de ruimte ontstaat. Het kan echter ook voorkomen dat hiervan wordt afgeweken vanwege bijvoorbeeld een prominent aangezicht vanuit de entree, gang of doorgang naar een andere ruimte.



Single Herringbone, Double Herringbone, Triple Herringbone, Corner Herringbone, Square Herringbone, Brick

## STAP VOOR STAP INSTRUCTIE VOOR EEN INSTALLATIE MET PLANKEN EN TEGELS:

- Bepaal eerst de installatierichting van de installatie. De meest gebruikte installatierichting is de rijen richting het licht.
- Bepaal vervolgens de begin positie van uw installatie, start vanuit het midden, een doorgang tussen verschillende ruimtes of langs de muur.▶

- Wanneer de installatie start vanuit een muur bepaal dan eerst of de eerste rij smaller gemaakt dient te worden voor een evenredige verdeling in de ruimte tussen links en rechts.
- Gebruik altijd de verstelbare afstandhouders om eventuele ongelijkheden van de wand uit te vullen. Wanneer de eerste rijen niet zorgvuldig zijn gestabiliseerd kan dit een negatieve invloed hebben op de installatie.

### Voorbeeld installatie startend vanaf een muur

- 1 Plaats het eerste paneel van de eerste rij in de hoek van de kamer. Plaats op de kopse zijde één verstelbaarafstandhouders (6mm uitzetvoeg) en langs de lengte zijde minimaal twee afstandhouders.
- 2 Plaats het tweede paneel (en elk volgend paneel) in een rechte lijn met het voorgaande paneel en positioneer de clickverbinding van de korte zijde recht boven elkaar. Sla met behulp van een rubber- of terugslaghamer zorgvuldig en beheerst het clickprofiel dicht tot deze volledig is gesloten.
- 3 Gebruik de verstelbare afstandhouders om eventuele ongelijkheid van de wand uit te vullen zodat de panelen volledig recht en stabiel worden geïnstalleerd.
- 4 Meet het laatste paneel van deze rij zorgvuldig uit waarbij u de benodigde uitzetvoeg van 6mm langs de wand handhaaft. Snij, knip of zaag het afgemeten stuk van het paneel af en plaats het op dezelfde manier als de voorgaande panelen.
- 5 Plaats de tweede/volgende rij op dezelfde manier als de eerste rij. Begin met het eerste (ingekorte) paneel 6mm vrij van de muur/plint en plaats de tong en groef zorgvuldig in elkaar. Gebruik een rubberen hamer en een aanslagblokje (restant product) om elk paneel zorgvuldig over de lengte aan te slaan waardoor de clickverbinding van de lange zijde zich volledig sluit.
- 6 Plaats elke volgende paneel in dezelfde rij met de lange zijde op dezelfde wijze waarbij de kopse clickverbinding recht boven elkaar wordt gepositioneerd. Gebruik een rubberen hamer om het clickprofiel zorgvuldig en beheerst aan te kloppen zodat deze volledig is gesloten.
- 7 Plaats het laatste paneel van deze tweede/volgende rij zoals omschreven in stap 4.
- 8 Herhaal de stappen 5-7 totdat alle volledige rijen gelegd zijn, behalve de laatste.
- 9 De laatste rij panelen moeten in de meeste gevallen smaller worden gemaakt. Doe dit als volgt: leg het eerste smaller te maken paneel exact bovenop de laatst geïnstalleerde rij. Leg een tweede paneel ondersteboven op het smaller te maken paneel tegen de rand van de muur en teken deze af op het onderliggend (smaller te maken) paneel. Snij, knip of zaag dit paneel en alle panelen uit de laatste rij zorgvuldig op maat en zorg voor de gevraagde 6mm vrije ruimte rondom. Installeer het op maat gemaakte paneel/rij zoals de voorgaande rijen, paneel voor paneel. De lengte clickverbinding van de laatste rij is te sluiten met een aanslagijzer.
- 10 Deurposten en verwarmingsbuizen dienen afzonderlijk te worden uitgesneden. Snij eerst het paneel op de juiste lengte/breedte, teken de juiste vorm af en hanteer de 6mm uitzetvoeg rondom objecten zoals verwarmingsbuizen. Snij het paneel vervolgens op maat.
- 11 Uitzetvoegen mogen niet met siliconekit afgedicht worden, maar dienen opgehouden te worden door ze te bedekken met passende plinten of profielen.

NOTE: Wanneer een paneel verwijderd dient te worden dient de kopse clickverbinding voorzichtig te worden verwijderd door deze uit elkaar te schuiven.

## STAP VOOR STAP INSTRUCTIE VOOR EEN INSTALLATIE MET HERRINGBONE:

Voorbeeld op basis van een enkele visgraat en een evenredige verdeling links en rechts.

Een visgraat vloer dient uitgelijnd te worden zodat er een evenredige verdeling met gelijke passtukken links en rechts in de ruimte ontstaat. Het kan echter ook voorkomen dat hiervan wordt afgeweken vanwege bijvoorbeeld een prominent aangezicht vanuit de entree, gang of doorgang naar een andere ruimte. Voor het uitmeten kan een hartlijn, referentielijn en diagonale lijn worden afgetekend op de vloer maar ook middels het positioneren van een dubbele in elkaar geklikt gedeelte.

### HET UITMETEN OP DE DEKVLOER:

- Meet nauwkeurig het midden van de ruimte van de belangrijkste ruimte
- Meet hoeveel de visgraat verplaatst dient te worden om een gelijke verdeling te maken links en rechts van de ruimte.
- Teken nauwkeuring deze eerste referentielijn op de vloer
- Meet nauwkeurig de volledige breedte van de eerste twee rijen visgraat op en teken deze tweede en derde referentielijnen op de vloer welke helpen een rechte installatie uit te voeren

**NOTE:** Installeer nooit direct tegen de wand, zorg ervoor dat de eerste twee rijen spanningsvrij en recht worden geïnstalleerd.

### EERSTE DUBBELE RIJ:

Neem een rechter en linker COREtec® plank en sluit van de rechter plank de kopse clickverbinding in de groef van de linker plank. Click de tweede rechter plank met de lange zijde aan de eerste rechter plank. Click de tweede linker plank zorgvuldig aan de eerste linker plank en tweede rechter plank. Sluit de clickverbinding met de hand en controleer of deze volledig is gesloten. Vervolg deze twee stappen totdat de eerste twee rijen volledig zijn geïnstalleerd. Dit is de basis voor de rest van de installatie.

Controleer en her-positioneel de eerste dubbele rij planken op de afgetekende lijnen van de dekvloer. Controleer goed of de eerste, tweede en derde referentielijnen overeenkomen met de dubbele baan visgraat.

### SLUIT – PAS STUKKEN:

Nadat de eerste twee rijen zijn geïnstalleerd, juist zijn gepositioneerd dienen alle kopse passtukken te worden uitgemeten en geplaatst. Zorg hierbij dat de voorgeschreven vrijruimte wordt aangehouden. Kleine sluit – passtukken kunnen soms iets moeilijker in het clickprofiel worden gesloten. Vooral als deze op een groef onder mes geïnstalleerd moeten worden. Een klein aanslagijzer en het kloppen en schudden helpt vaak het pas stuk juist te kunnen sluiten.

**NOTE:** COREtec® clickverbinding kan veelal met de hand gesloten worden zonder deze aan te slaan met een aanslagblok of aanslag stukje. Wanneer dit wel nodig is dient dit voorzichtig te worden toegepast aangezien te hard aankloppen de clickverbinding van voorgaande planken/rijen juist kan open duwen.

### TWEDE EN ELKE VOLGENDE ENKELE RIJ:

Ga door met het installeren van een enkele rij bestaande uit alleen rechter of alleen linker planken. Bij wisselende rijen wordt de WPC-plank omgekeerd geïnstalleerd. Om dit te doen, plaatst u de groefzijde van de korte zijde in de korte tong van de geïnstalleerde WPC-plank en door de plank een klein beetje te liften en stevig aan te duwen click de lange zijde dicht in de voorgaande geïnstalleerde plank. Werk elke rij direct af met het op maat maken en installeren van de sluit – pas stukken.

### TUSSENTIJDSE INSPECTIE:

Controleer tussentijds de geïnstalleerde vloer op het volledig sluiten en gesloten blijven van de clickverbinding van planken die mogelijk zijn verplaatst tijdens de installatie, evenals op eventuele andere onvolkomenheden die aandacht behoeven.

### LAATSTE RIJ:

De sluitstukken van de laatste rij worden op dezelfde manier uitgemeten en geïnstalleerd als de sluit – pas stukken van elke afzonderlijke rij. Meet de sluit – pas stukken zorgvuldig op en snij, knip of zaag deze op maat rekening houdend met de gevraagde vrije ruimte rondom alle wanden, kozijnen en objecten.

### AFWERKLIJSTEN EN PLINTAFWERKING:

De benodigde vrije ruimte rondom alle wanden, kozijnen en objecten kunnen afgewerkt worden met plinten.

- T-profielen: wordt gebruikt om een overgang te creëren tussen vloerbedekkingen van vergelijkbare hoogte of om een uitzettingsvoeg af te dekken.
- Trapneus: wordt gebruikt in combinatie met vloeren die op trappen zijn geïnstalleerd of een afgewerkte rand vormen. Zet vast door lijmen en spijkeren/vastschroeven. Boor gaten voor om splijten te voorkomen.
- Overgang profiel: Gebruikt om vloerbedekkingen van verschillende hoogte over te brengen: houten vloer naar vinyl, vinylsamenstelling of laagpolig tapijt.
- Drempels: gebruikt om vloerbedekkingen over te brengen of om een breuk tussen vloerbedekkingen te creëren – hout tot tapijt.
- Platte plinten: wordt gebruikt om de expansieruimte tussen de vloer en verticale oppervlakken te bedekken wanneer er bestaande plinten zijn en bij kozijnen en objecten.
- Kwartronde sierlijsten: gebruikt om de expansieruimte tussen de muurvoet en uw hardhouten vloer af te dekken. Je kunt ze ook gebruiken om vloeiende overgangen tussen de vloer en de kasten te maken.
- Hoge plinten: wordt gebruikt om de expansieruimte tussen de vloer en verticale oppervlakken te bedekken met een plint in verschillende hoogtes welke gelakt kan worden in een kleur naar keuze.

### HET WERK VOLTOOIEN – ALLE INSTALLATIES:

- Veeg, stofzuig of reinig de vloer na installatie
- Reinig de vloer met de COREtec® reinigingsproducten
- Monteer hoge- of platte plinten, drempels, t-profielen
- Ongebruikt materiaal dient bij de eigenaar worden achtergelaten en op een droge plaats worden bewaard voor eventuele toekomstige reparaties bij een ongeluk of externe beschadiging.
- Gebruik multiplex of hardboard wanneer u zware apparaten of meubels over de vloer verplaatst.

### VLOERBESCHERMING TIJDENS BOUWWERKZAAMHEDEN:

Als er na de installatie nog bouwwerkzaamheden zijn adviseren wij u de volledige vloer beschermend af te dekken. Bedek de vloer dan volledig, aangezien sommige soorten lichtgevoelig zijn en niet-overdekte gebieden van kleur kunnen veranderen. Gebruik een afdek materiaal met een dampdoorlatendheid om te voorkomen dat vocht / damp op of in de vloer blijft hangen.

### BESCHERMDOPJES:

Bescherm de vloer met de juiste beschermdopjes onder al het schuivend meubilair. Scratch No More beschermdopjes zijn in nagenoeg alle formaten te bestellen voor elke stoel. Plaats vilt bescherming onder meubels welke sporadisch worden verplaatst.

### ENTREE MAT:

Plaats de juiste entremat om straatvuil vervuiling te voorkomen. Zand en ander straatvuil kunnen onder schuivend meubilair krasjes veroorzaken welke hersteld kunnen worden maar beter voorkomen kunnen worden. Plaats altijd entrematten met een weekmakerbestendige backing.

